

PRESENTATION DU SAGE ET RAPPEL DU CONTEXTE

Contexte et territoire

A l'initiative des élus locaux, l'engagement dans une démarche d'élaboration d'un SAGE est né en 2001 de **deux forts enjeux** vis-à-vis desquels la nécessité d'une concertation entre acteurs et secteurs géographiques du bassin (amont / aval) était primordiale.

Suite aux importantes inondations de l'hiver 2000-2001 puis la sécheresse sévère de 2003, la Commission Locale de l'Eau a décidé de traiter en priorité :

- **la satisfaction des besoins en eau** des différentes activités sans pénaliser les fonctions biologiques des milieux naturels et en respectant le cadre réglementaire
- **la réduction des risques d'inondations**

La COCOPAQ a porté l'élaboration du SAGE depuis le début jusqu'à son approbation le 10 juillet 2009.

Elle a laissé la place à une nouvelle structure (le SMEIL), et une nouvelle équipe salariée pour la **mise en œuvre des 68 prescriptions et recommandations** du SAGE réparties en **5 enjeux majeurs** :

- Gestion quantitative de la ressource en eau ;
- Inondation et gestion des crues ;
- Préservation et gestion des milieux aquatiques ;
- Qualité des eaux ;
- Estuaire.

SON TERRITOIRE



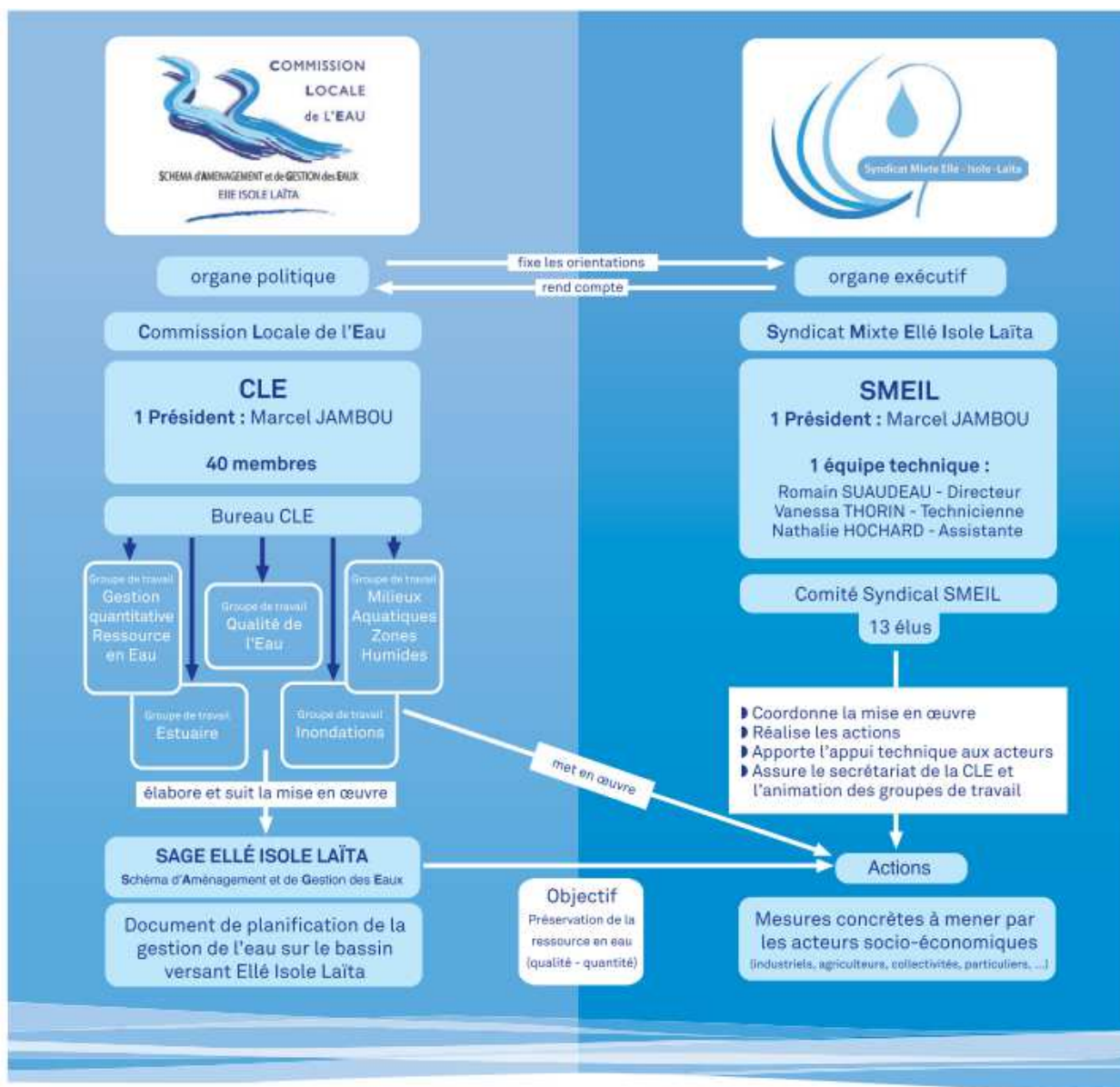
Le SAGE Ellé-Isole-Laïta en quelques dates et chiffres-clés

EN CHIFFRES
Bassin versant de 917 km ²
3 PRINCIPAUX COURS D'EAU l'Ellé l'Isole la Laïta
38 COMMUNES 18 finistériennes 16 morbihannaises 4 costarmoricaines
50 500 Habitants sur le bassin versant (INSEE 2007)

En quelques dates :

- 20 juillet 2001 : arrêté préfectoral fixant le périmètre du SAGE
- 7 mars 2002 : 1^{er} arrêté de composition de la CLE
- de 2003 à 2009 : phase d'élaboration
- mars 2009 : enquête publique
- mai 2009 : adoption du SAGE par la CLE
- 10 juillet 2009 : approbation du SAGE par les Préfets
- janvier 2010 : création du SMEIL et labellisation Etablissement Public Territorial de Bassin (EPTB) le 10 mars 2010
- 17 janvier 2014 : dernier arrêté de composition de la CLE

L'organisation



La CLE réunit 40 membres répartis en 3 collèges :

- Collège des représentants des collectivités territoriales, de leurs groupements et des établissements publics locaux – 20 membres
- Collège des usagers, des propriétaires fonciers, des organisations professionnelles et des associations – 10 membres
- Collèges des représentants de l'Etat et des établissements publics de l'Etat – 10 membres

Les organisations constituantes du SMEIL sont les suivantes :

- Région Bretagne ;
- Département du Finistère ;
- Département du Morbihan ;
- Communauté de communes du Pays de Quimperlé ;
- Roi Morvan Communauté ;
- Lorient Agglomération.

Plus d'informations sur le memento du SAGE Ellé-Isole-Laïta disponible en téléchargement sur : <http://www.gesteau.eaufrance.fr/document/3%C3%A8me-lettre-dinformation-du-sage-ell%C3%A9-isole-la%C3%AFta-et-son-m%C3%A9mento-pour-tout-savoir-sur-le-sa>

Annexe 2**REGISTRE DES DELIBERATIONS PRISES EN 2013 PAR LE COMITE SYNDICAL**

N°	Date	Objet		Folios
050	22/01/13	Finances	Subvention animation 2013	71
051		Etudes	Réseau de suivi contaminations phytosanitaires	72
052		Etudes	Réseau de suivi qualité bactériologique	73
053		Etudes	Diagnostic consommations d'eau dans les communes	74
054		Etudes	Amélioration connaissance zones inondables / PAPI	75
055		Finances	Subvention communication 2013	76
056		Adm.Grale	Mise à disposition de personnel	77
057		Adm.Grale	Recrutement technicien	78
058	13/03/13	Finances	Financement APPCB	80
059		Finances	Approbation CG 2012	81
060		Finances	Approbation CA 2012	82
061		Finances	Affectation des résultats 2012	83
062		Finances	Approbation BP 2013	84
063		Finances	Validation RA 2012	85
064		Adm.Grale	Recrutement ingénieur SMEIL	86

Annexe 3 – Etat d'avancement des prescriptions et recommandations du SAGE Ellé-Isole-Laïta

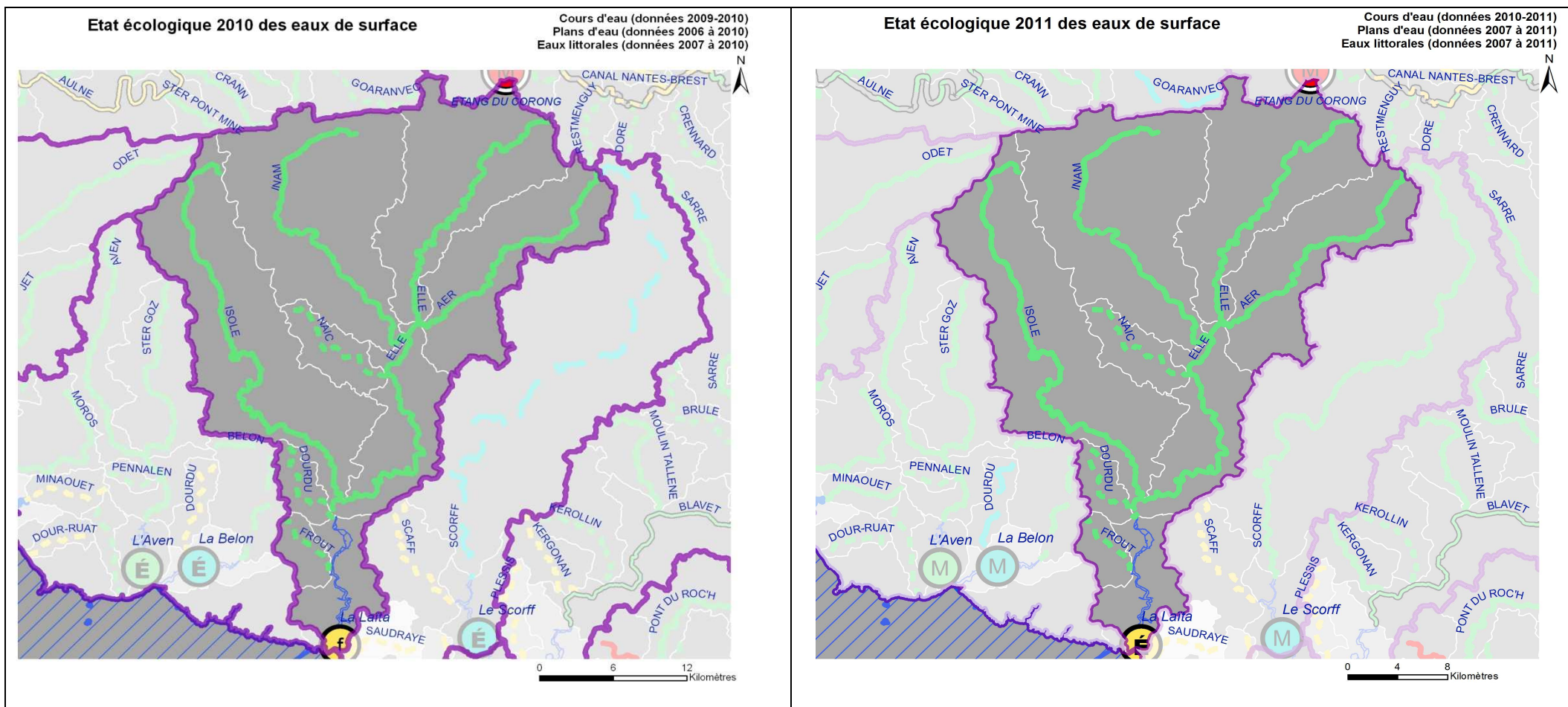
Enjeux	Objectifs	N° de la prescription recommandation	Libellé de la prescription (ou recommandation)	Maîtres d'ouvrage	Délai prévu par le SAGE	Etat d'avancement						REF. Fiches Tableau de Bord
						Pas d'informations	Non envisagée	Non démarrée	En projet	En cours	Réalisée	
Transversal	Mettre en œuvre les actions du SAGE	ET-1	Création d'une structure	COCOPAQ	janv-10							
		ET-2	Principe de subsidiarité	so								
		ET-3	Programmation des actions	so								
		ET-4	Avis de la CLE relatifs aux dossiers d'autorisation établis au titre de la loi sur l'eau	CLE/SMEIL								
		ET-5	Avis de la CLE relatifs aux dossiers d'autorisation établis dans le cadre des ICPE	CLE/SMEIL								
		ET-6	Référencer les indicateurs de suivi	SMEIL								
		ET-7	Validation de la CLE	SMEIL								
Gestion quantitative de la ressource en eau	Rechercher des ressources alternatives	E1-1	Recherche et optimisation de ressources alternatives	Syndicats AEP, communes, EPCI, industriels, agriculteurs	recherche de nouvelles ressources							
				GT Ressource / CLE	optimiser l'utilisation et la répartition de nouvelles ressources							E1-1
	Réaliser des économies d'eau	E1-2	Etablir un cadre pour la recherche d'économies d'eau (réalisation d'un bilan des consommations)	SMEIL								E1-1, E1-4, E1-5
		E1-3	Suivi des économies d'eau	SMEIL en collaboration avec : communes, EPCI, CCI, Chambres d'agriculture, syndicats AEP								E1-4, E1-5
		E1-4	Communiquer, valoriser les économies d'eau	SMEIL								E1-5, E1-6
		E1-5	Rechercher des économies d'eau potable au sein des collectivités	Communes, EPCI	juil-11							E1-5
		E1-6	Mettre en place un programme de gestion des réseaux AEP (diagnostics, amélioration des rendements de réseaux ...)	Maîtres d'ouvrage responsables de l'exploitation et de l'entretien des réseaux	juil-12							
		E1-7	Réaliser une cartographie des niveaux de pression au sein des réseaux	Maîtres d'ouvrage responsables de l'exploitation et de l'entretien des réseaux	juil-13							
		E1-8	Mettre en place des dispositifs économes au sein des bâtiments sous maîtrise d'ouvrage publique	Maîtres d'ouvrage publics								E1-6
		E1-9	Economiser l'eau au sein des bâtiments sous maîtrise d'ouvrage privée	Maîtres d'ouvrage privés								
		E1-10	Mettre en place une tarification de l'eau potable	Collectivités responsables de la distribution d'eau potable								
		E1-11	Récupérer les eaux pluviales	Communes, EPCI (et initiatives d'ordre privé)								E1-6
		Optimiser la gestion des ressources	E1-12	Actualiser le bilan "besoins-ressources-sécurité" à l'échelle du bassin versant	SMEIL							
	E1-13		Objectifs de débit aux points nodaux	so								E1-2, E1-3
	E1-14		Réviser les débits réservés	CLE/Etat	juil-11							
E1-15	Prendre en compte les capacités de la ressource en eau et des réseaux de distribution dans les projets de développement urbain et les documents d'urbanisme		Communes								E1-1	
Inondations et gestion des crues	Poursuivre la réduction des risques d'inondations liés à des événements de faibles périodes de retour (10 à 20ans)	E2-1	Cartographier les zones inondables	Etat	juil-10							E2-2
		E2-2	Prise en compte du risque d'inondations au sein des documents d'urbanisme (arrêt de l'extension de l'urbanisation en zones inondables)	Communes								E2-2
		E2-3	Prise en compte des PPRI dans les documents d'urbanisme	Communes								E2-2
		E2-4	Culture du risque (communiquer, informer et sensibiliser la population aux risques d'inondations)	SMEIL et communes soumises aux inondations								E2-1
		E2-5	Zonage d'assainissement des eaux pluviales	Communes	dans le cadre de l'élaboration ou la révision des documents d'urbanisme							E2-3
		E2-6	Réaliser des schémas directeurs de gestion des eaux pluviales et réguler les eaux pluviales	Communes urbaines et littorales	juil-12							E2-3
		E2-7	Communiquer sur les techniques alternatives pour une meilleure gestion des eaux pluviales	SMEIL								
		E2-8	Définir des priorités en terme d'aménagement de l'espace (étude à l'échelle du bassin versant Ellé-Isole-Laïta)	SMEIL	juil-11							E2-4
		E2-9	Réaliser des schémas d'aménagement de l'espace	Communes, EPCI ou associations foncières	juil-14							E2-4
		E2-10	Reconstituer des talus plantés	Communautés de communes et communes en appui des propriétaires ou locataires des parcelles								E2-4
		E2-11	Inventaire et protection des champs d'expansion de crues	SMEIL	inventaire et cartographie	juil-13						
				Communes	prise en compte dans les documents d'urbanisme							
		E2-12	Etude de faisabilité à la réalisation d'aménagements dits de "ralentissement dynamique de crue"	SMEIL		juil-11						E2-5
E2-13	Réaliser une étude hydrosédimentaire sur l'estuaire	SMEIL								E5-3		

Enjeux	Objectifs	N° de la prescription recommandation	Libellé de la prescription (ou recommandation)	Maîtres d'ouvrage		Délai prévu par le SAGE	Etat d'avancement						REF. Fiches Tableau de Bord		
							Pas d'informations	Non envisagée	Non démarrée	En projet	En cours	Réalisée			
Préservation et gestion des milieux aquatiques	Garantir le bon état "hydromorphologique" et notamment celui du chevelu	E3-1	Inventaires des cours d'eau	SMEIL	cahier des charges des inventaires	janv-10	Réalisée							E3-1	
				Communes	réalisation des inventaires	juil-13	Réalisée								E3-1
		E3-2	Prise en compte des inventaires de cours d'eau	Communes	dans le cadre de l'élaboration ou la révision des documents d'urbanisme										E3-1
		E3-3	Définir des modalités de gestion des cours d'eau	Maîtres d'ouvrage locaux en charge des opérations d'entretien et de restauration des cours d'eau : communautés de communes...											E3-2
		E3-4	Optimiser et étendre les instruments de gestion des cours d'eau	SMEIL et maîtres d'ouvrage locaux compétents											E3-2
		E3-5	Etendre le classement des cours d'eau	Etat											E3-2
		E3-6	Inventaires des zones humides	SMEIL	cahier des charges des inventaires	janv-10	Réalisée								E3-3
				Communes	réalisation des inventaires	juil-12	En cours								E3-3
		E3-7	Réaliser conjointement les inventaires de zones humides et de cours d'eau	Communes											E3-3
		E3-8	Prise en compte des inventaires des zones humides	Communes	dans le cadre de l'élaboration ou la révision des documents d'urbanisme										E3-3
	E3-9	Protéger les zones humides connues	so											E3-4	
	E3-10	Compenser la destruction des zones humides	Maître d'ouvrage de l'opération d'aménagement											E3-4	
	Préserver le patrimoine biologique et les autres fonctionnalités des zones humides		E3-11	Mise en œuvre des procédures Natura 2000	SMEIL	désignation des opérateurs Natura 2000 pour les sites "Est des Montagnes Noires" et "Rivière Ellé" constitution des comités de pilotage	juil-10	En cours (reste le site de "l'Est des Montagnes Noires")							E3-4
					Comités de pilotage - "Lorient Agglomération" et "Roi Morvan Communauté"	réalisation des DOCOB "Rivière Laïta, pointe Talus, étangs du Loc'h et de Lannédec" et "Rivière Ellé"	juillet 2010 : "Rivière Laïta" juillet 2012 : "Rivière Ellé"	Réalisée							E3-4
					Comités de pilotage - "Est des Montagnes Noires"	réalisation du DOCOB "Est des Montagnes Noires"	juil-12	Non démarrée							E3-4
E3-12			Définir des modalités de gestion des zones humides	Comités de pilotage Natura 2000	Zones Humides sur un site N2000									E3-4	
				SMEIL	Zones Humides dites "locales"										E3-4
E3-13	Optimiser les instruments de gestion des zones humides	SMEIL et maîtres d'ouvrage locaux compétents											E3-4		
E3-14	Inventorier les plans d'eau	SMEIL											E3-4		
E3-15	Création de plans d'eau encadrée	so											E3-4		
Qualité des eaux	Garantir/maintenir le bon état physico-chimique et chimique des eaux de surface et souterraines	E4-1	Objectifs de qualité du bon état et de non dégradation	so										E3-5, E4-1, E4-2	
		E4-2	Mettre en place un suivi des produits phytosanitaires dans les eaux de surface	SMEIL										E4-2b	
		E4-3	Mettre en place un suivi des produits phytosanitaires dans les eaux souterraines (étude-bilan)	SMEIL										E4-2c	
		E4-4	Plans de désherbage et formation des agents communaux	Communes (et SMEIL pour l'organisation de formations)		juil-12	En cours							E4-3	
	Restaurer la qualité physico-chimique et écologique du Doudu pour atteindre le bon état	E4-5	Concevoir et aménager les espaces urbains et paysager pour limiter le recours aux produits phytosanitaires	Maîtres d'ouvrage publics											
				SMEIL	réalisation d'un guide à l'usage des collectivités										
		E4-6	Sensibiliser les usagers de produits phytosanitaires	SMEIL											E4-5
		E4-7	Entretien des infrastructures de transport en prenant en compte le risque de transfert aux milieux aquatiques	Gestionnaires d'infrastructures											E4-6
E4-8	Mettre en œuvre des opérations de bassin versant	SMEIL											E4-6		
Estuaire	Satisfaire l'objectif de classement B pour les zones de production conchylicole Améliorer les connaissances du fonctionnement estuarien et de ses rôles	E5-1	Objectif de classement "B" des zones de production conchylicole	so										E5-1c	
		E5-2	Mise en place d'un suivi et diagnostic de l'origine des contaminations bactériologiques	SMEIL (voire collectivités ou autres maîtres d'ouvrage compétents)										E5-1a	
		E5-3	Sensibiliser les administrés aux bonnes pratiques concernant l'assainissement	Collectivités compétentes en assainissement											
		E5-4	Maîtrise hydraulique des réseaux d'assainissement par temps de la pluie	Gestionnaires de réseaux de collecte des eaux usées des communes de Clohars Carnoët, Guidel, Quimperlé et des membres du SITER											
		E5-5	Fiabilisation des réseaux de collecte des eaux usées par temps de pluie sur les communes littorales	Gestionnaires de réseaux de collecte des eaux usées des communes de Clohars Carnoët, Guidel, Quimperlé et membres du SITER											
		E5-6	Contrôle et mise en conformité des branchements d'eaux usées	Collectivités compétentes et/ou gestionnaires de leurs réseaux											
		E5-7	Diagnostic et mise en conformité "des points noirs" de l'ANC	SPANC		juillet 2013 : mise en conformité	En cours								E5-2
		E5-8	Améliorer la collecte des eaux usées portuaires	Gestionnaires des infrastructures portuaires											
		E5-9	Gestion des eaux pluviales (SDEP avec un volet qualitatif)	Communes urbaines et littorales		juil-12	En cours								E2-3
		E5-10	Etudes pour améliorer la connaissance du fonctionnement de l'estuaire	SMEIL		juillet 2012 : cahier des charges	En projet								

	Non démarrée
	En projet
	En cours
	Réalisée

	Etat d'avancement non mesurable
	Non envisagée dans l'immédiat
	Pas d'information
	Sans objet

Annexe 4



Bassin Loire-Bretagne

SAGE Ellé, Isolé et Laïta

Etat ou potentiel écologique et niveau de confiance de l'état

Cours d'eau

Etat					Niveau de confiance de l'état
Très bon	Bon	Moyen	Médiocre	Mauvais	
					Élevé
					Faible

Plans d'eau, estuaires et eaux côtières

Niveau de confiance de l'état	Etat ou potentiel écologique
Élevé É	 Très bon
Moyen M	 Bon
Faible f	 Moyen
	 Médiocre
	 Mauvais
	 Information insuffisante

○ MEFM MEA	 MEFM MEA
● MEN	 Masse d'eau surfacique

Echéances des objectifs

	2015
	2021
	2027
	objectif moins strict
■	villes principales
	SAGE

Caractéristiques des masses d'eau

	naturelles	fortement modifiées et artificielles
Cours d'eau		
Plans d'eau		
Estuaires		
Eaux côtières		

Etat/potentiel écologique

- Très bon
- Bon
- Moyen
- Médiocre
- Mauvais

Niveau de confiance

- ① Faible
- ② Moyen
- ③ Elevé

Eaux de surface : estuaires, eaux côtières

Indicateurs biologiques

- Ulves
- Phytoplancton

Eaux de surface : cours d'eau

Paramètres Physico-chimique

- Oxygène dissous
- Taux de saturation O₂
- DBO₅
- COD
- Nitrates
- PO₄
- Phosphore Total
- NH₄

Indicateurs biologiques

- Indice Biologique Diatomée - IBD
- Indice Biologique Global Normalisé - IBGN
- Indice Poissons Rivières - IPR

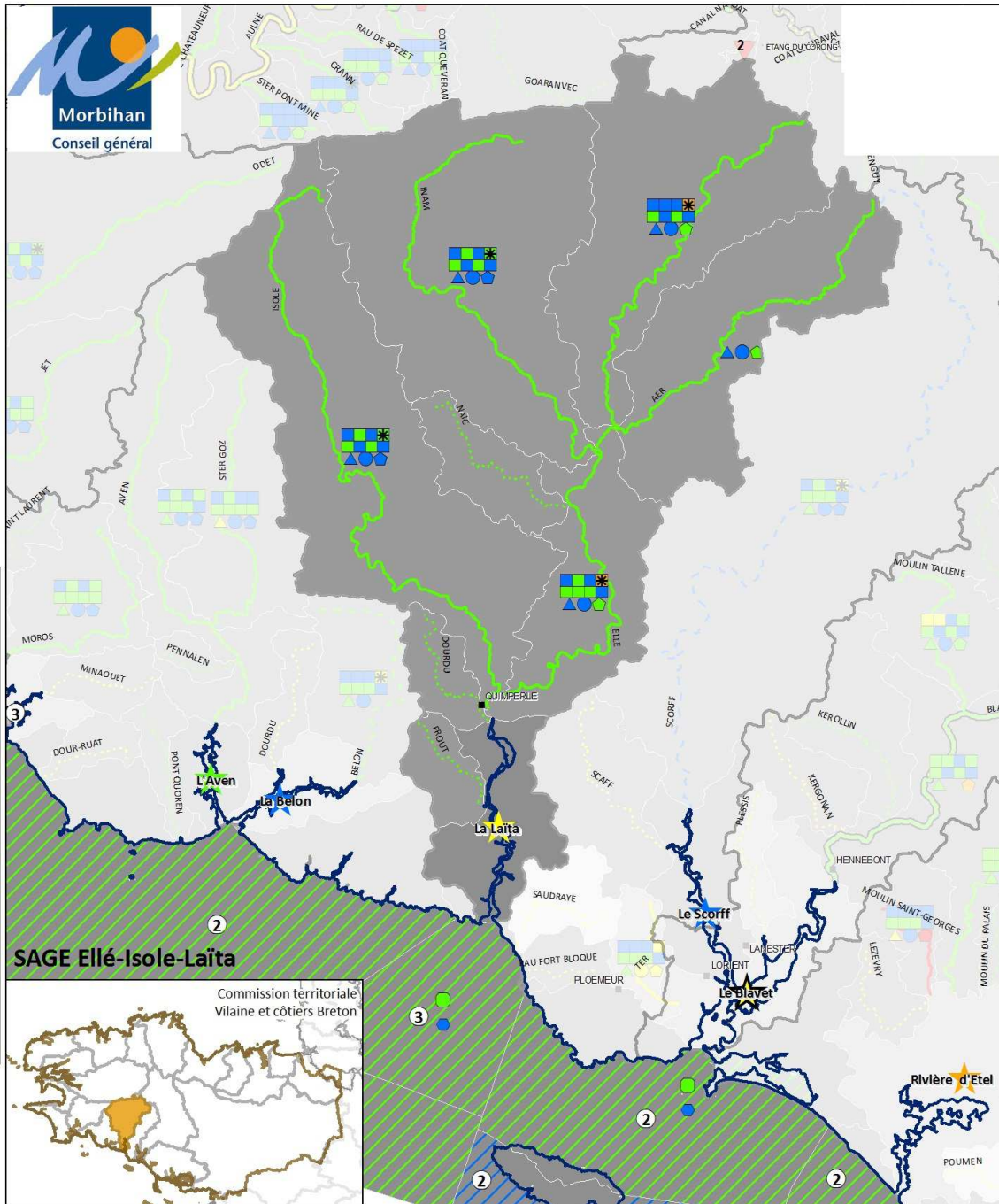
Bilan Oxygène
Nutriments

- COD non pris en compte
dans le calcul de l'état

Echéance des objectifs
de bon état/potentiel écologique

- 2015
- 2021
- 2027
- Villes principales
- Contour départemental
- Masse d'eau surfacique

0 5 10 Kilomètres



Cours d'eau (données 2010-2011)
Plans d'eau (données 2005 à 2010)
Eaux littorales (données 2007 à 2010)

QUELQUES ARTICLES DE PRESSE

Tableau de bord du SAGE Ellé-Isole-Laïta

OF – 6 février – Quimperlé : Un tableau de bord pour trois rivières

LT – 6 février – Quimperlé : Ellé-Isole-Laïta. Le Syndicat consulte les habitants

Etiage

OF – 20 mars – Quimperlé : Une eau plutôt correcte mais qui pourrait manquer

Economies d'eau

LT – 28 mars – Clohars-Carnoët : Conférence. Economie d'eau... et de public

OF – 29 mars – Clohars-Carnoët : Les économies d'eau ne font pas recette

LT – 28 mars – Quimperlé : Economie d'eau. Des gestes simples au quotidien

LT – 30 mars – Quimperlé : Economie d'eau. Des passants concernés

Conférence-débat sur l'eau

OF – 6 et 7 avril – Gourin : L'eau à la table d'un grand débat public vendredi 12 avril

LT – 6 avril – Gourin : Gestion de l'eau. La population consultée

LT – 15 avril – Gourin : Gestion de l'eau. Un débat passionné

Gestion des zones humides

OF – 20 septembre – Mellac : Gestion des zones humides : exploiter tout en préservant

LT – 21 septembre – Mellac : Zones humides. Gestion et préservation, les mots-clés

OF – 28 septembre – St Tugdual : Les agriculteurs sensibilisés à la préservation des zones humides

Guerns

LT – 16 octobre – Quimperlé : Guerns. Les chevaux au travail

OF – 16 octobre – Quimperlé : A Lothéa, des chevaux dans le marais

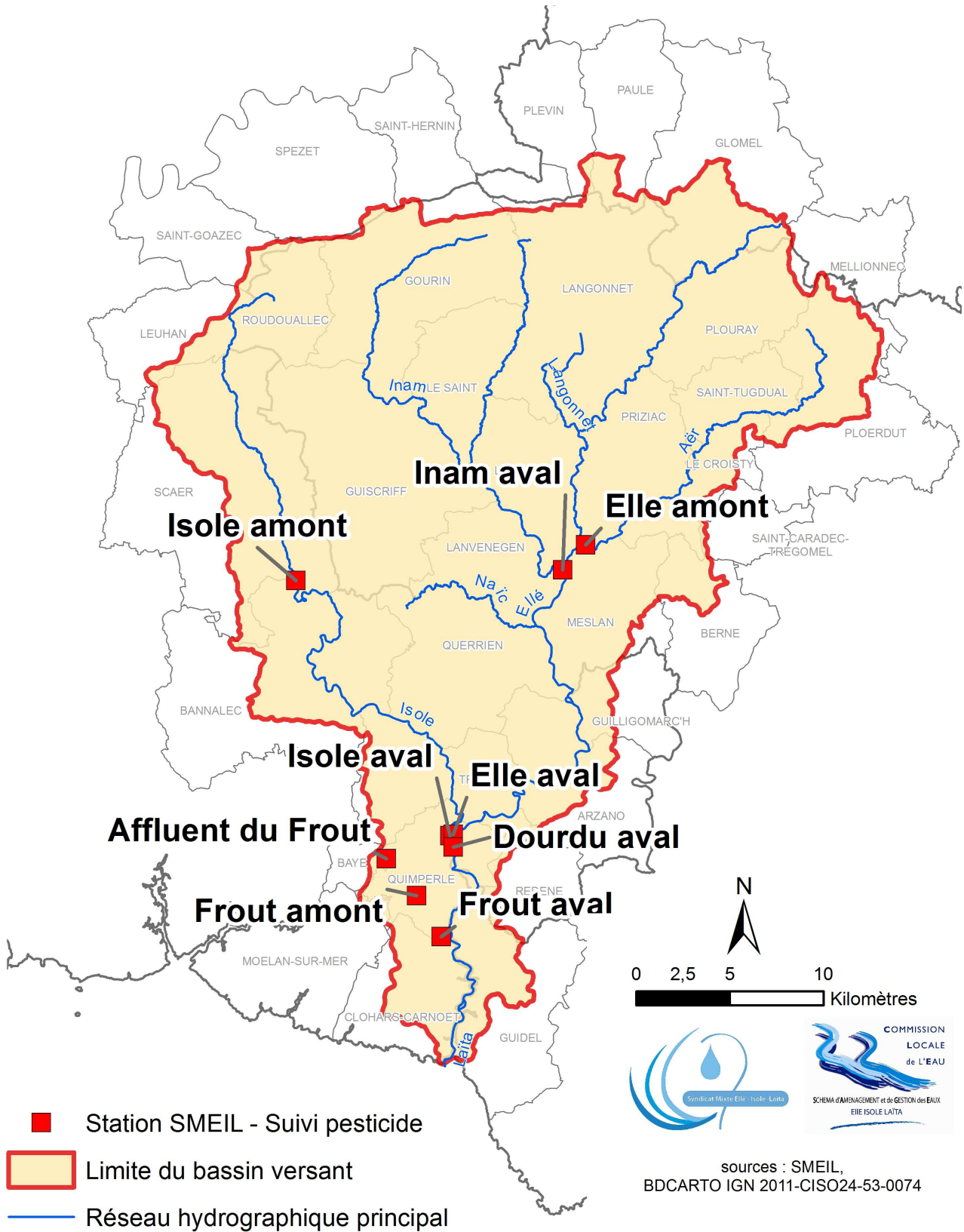
Projet « La croisée des eaux » avec Eau et Rivières de Bretagne

OF – 27 novembre – Guidel : La Fête de la Laïta se prolonge du 29 novembre au 1^{er} décembre

LT – 27 novembre – Guidel : Rivières. Ce week-end « On s'mouille pour la Laïta »

→ Tous les articles de presse dans le document annexe.

LOCALISATION DES STATIONS 2013 DU RESEAU DE SUIVI « PESTICIDES » DU SMEIL



LOCALISATION DES STATIONS 2013 DU RESEAU DE SUIVI « BACTERIOLOGIE » DU SMEIL

