

Introduction

La majorité des indicateurs biologiques des points de suivi qualité indique que les cours d'eau du bassin versant sont en bon voire très bon état. Cette analyse de la qualité écologique des milieux aquatiques a été confortée par le choix de cinq stations de référence du « bon état » sur le territoire du SAGE dans le cadre de la mise en place des nouveaux réseaux de suivi qualité au titre de la DCE. Il s'agit des stations suivantes :

- ❖ Moulin Richet sur l'Isole à Saint-Thurien
- ❖ Pont de Moustérien sur l'Aër au Croisty
- ❖ Pont Tanguy sur l'Ellé au Faouët
- ❖ Kerihuel sur l'Inam à Lanvégen
- ❖ Pont Ty Nadan sur l'Ellé à Arzano

L'objectif fixé est le bon état écologique en 2015. D'après l'AELB (cf. figure 22), les indicateurs biologiques montrent un « bon » voire « très bon état » en 2012 pour les paramètres poissons (IPR), invertébrés benthiques (IBGN), et diatomées (IBD), ce qui était déjà le cas en 2011. L'indice macrophytes (IBMR), quant à lui, présente une qualité moyenne en 2012 et à tendance à se dégrader.

22

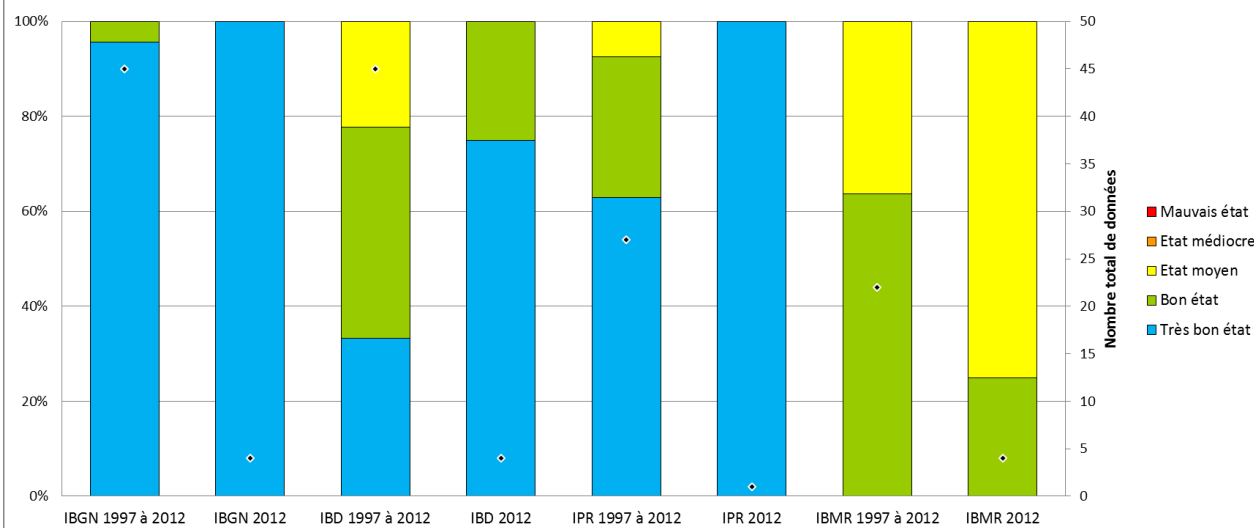
Ce que dit le SAGE :

Aucune prescription en tant que telle n'est définie dans le SAGE EIL en ce qui concerne les indicateurs biologiques.

Cependant, l'atteinte du bon état écologique à l'horizon 2015 est l'un des principaux objectifs fixés par la DCE, et est repris par le SAGE (*prescription E4-1*).

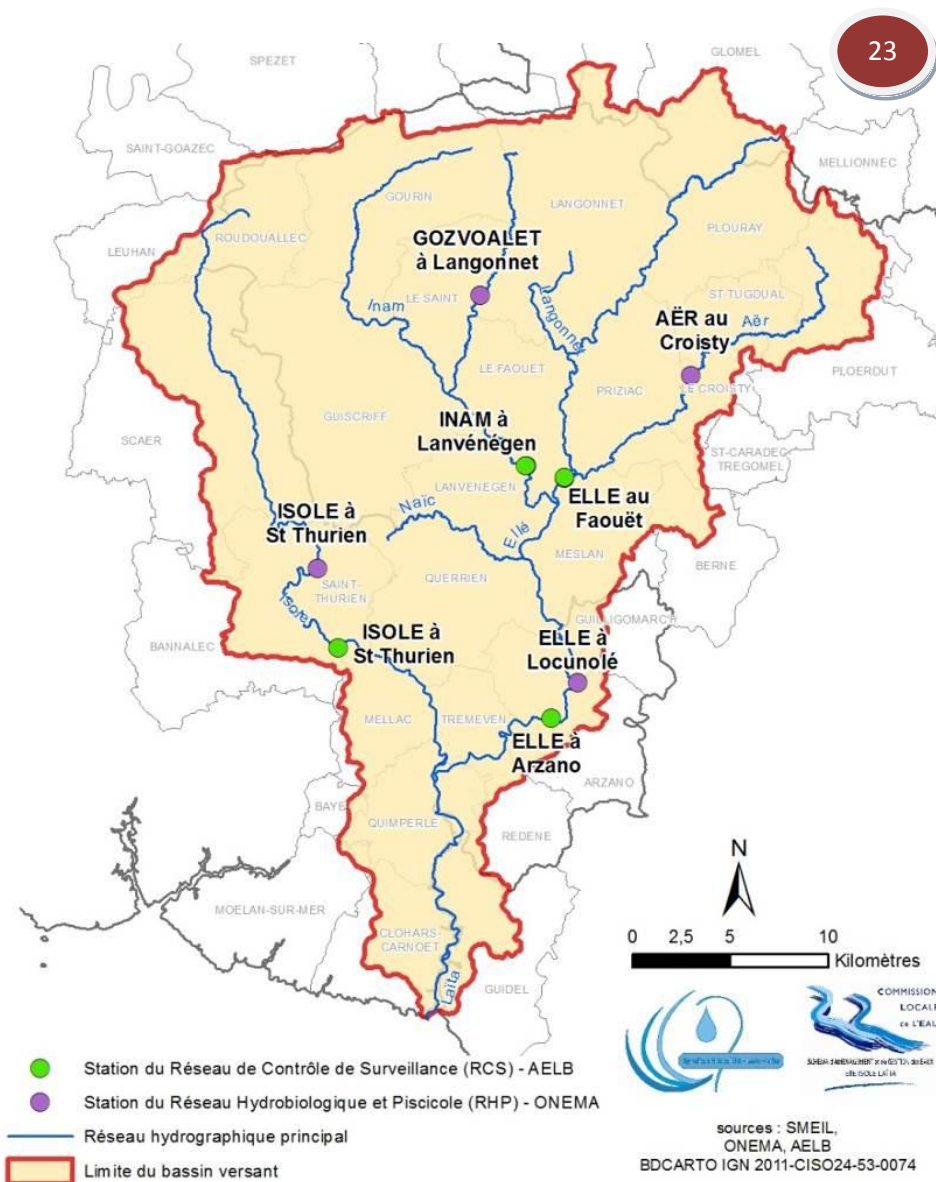
En effet, l'état écologique des cours d'eau est déterminé par l'état de chacun des éléments de qualité biologique, physico-chimique et hydromorphologique.

Indicateurs biologiques - Classe état de qualité des eaux
Bassin versant Ellé - Isole - Laïta



Source SMEIL – Données OSUR

Introduction (suite)



Stations du RHP et du RCS

Sources et description des données :

L'évaluation de l'état écologique prend en compte l'IBGN, l'IBD et l'IPR. L'IBMR n'est pour le moment pas intégré dans cette évaluation.

Les résultats de l'IBGN, l'IBD et l'IBMR proviennent du RCS, mis en place dans le cadre de la DCE et suivi par la DREAL Bretagne et l'AELB. 4 stations sont concernées sur le bassin versant (cf. figure 23) :

- ❖ L'Ellé au Fauët (amont)
- ❖ L'Ellé à Arzano (aval)
- ❖ L'Inam à Lanvéneën
- ❖ L'Isole à St Thuriën

Les résultats de l'IPR sont fournis par l'ONEMA via le RHP, qui répond à la DCE. Sur le bassin versant, 6 stations sont concernées (cf. figure 23) :

- ❖ L'Inam à Lanvéneën
- ❖ L'Ellé au Fauët (amont)
- ❖ L'Ellé à Locunolé (aval)
- ❖ L'Isole à St Thuriën
- ❖ L'Aër au Croisty
- ❖ Le Gozvoalet à Langonnet

De tels indicateurs sont délicats à mettre en place et à analyser car ils dépendent de nombreux paramètres : la climatologie, les prestataires, les méthodes qui évoluent au fil du temps, ...

Les résultats présentés ci-dessous sont donc à nuancer.

Indicateurs biologiques - IBGN

Sources et description des données :

IBGN : méthode basée sur l'étude du peuplement des macro-invertébrés. Elle permet d'évaluer la qualité biologique des cours d'eau car la composition des peuplements invertébrés dépend de la qualité physico-chimique et de la diversité des habitats. Elle permet ainsi de mesurer les effets d'une perturbation sur le milieu, mais pas d'en distinguer sa nature.

L'IBGN sera bientôt remplacé par l'Indice Invertébrés Multi-Métrique (I2M2) afin d'avoir un outil compatible avec la DCE. Contrairement à l'IBGN, il prendra en compte le recouvrement des substrats étudiés et l'abondance des genres (l'IBGN prend en compte les familles).

IBGN	Classes de qualité - arrêté 25 janvier 2010
Très bon état	$x \geq 16$
Bon état	$15 \leq x \leq 14$
Etat moyen	$13 \leq x \leq 10$
Etat médiocre	$9 \leq x \leq 6$
Mauvais état	$x < 6$

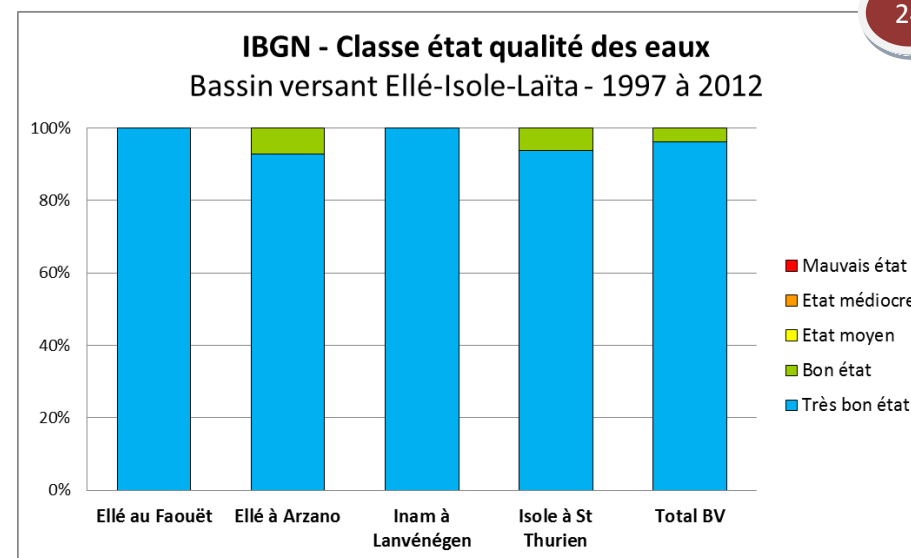
Indicateurs et évolution :

Sur le bassin versant, l'IBGN présente une **excellente qualité (cf. figure 24)**.

- Toutes les stations ont au moins **90%** de leurs données classées en « **très bon état** » entre **1997 et 2012**
- Depuis **2005**, toutes les stations sont classées en « **très bon état** » avec une note minimale de 17 pour l'Inam à Lanvénegen

En juillet 2012, des IBGN ont été réalisés en complément par un prestataire engagé par la ville de Quimperlé. Différents points des cours d'eau du bassin versant ont ainsi été étudiés :

- **Très bon état pour l'Ellé aval et l'amont du Doudu** (IBGN de 16),
- **Bon état pour l'Isole** (IBGN de 15),
- **Etat médiocre pour l'aval du Doudu** (mesures faites à St Nicolas à Quimperlé) avec un IBGN de 7.



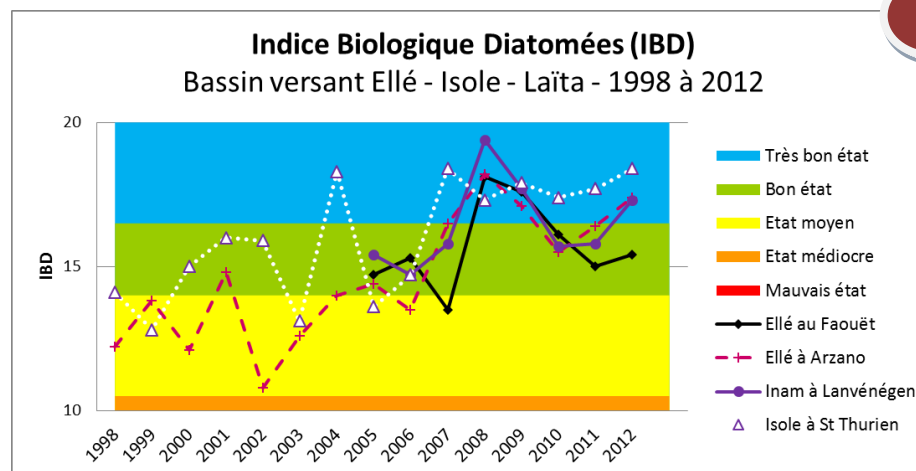
Source SMEIL – Données OSUR

Indicateurs biologiques - IBD

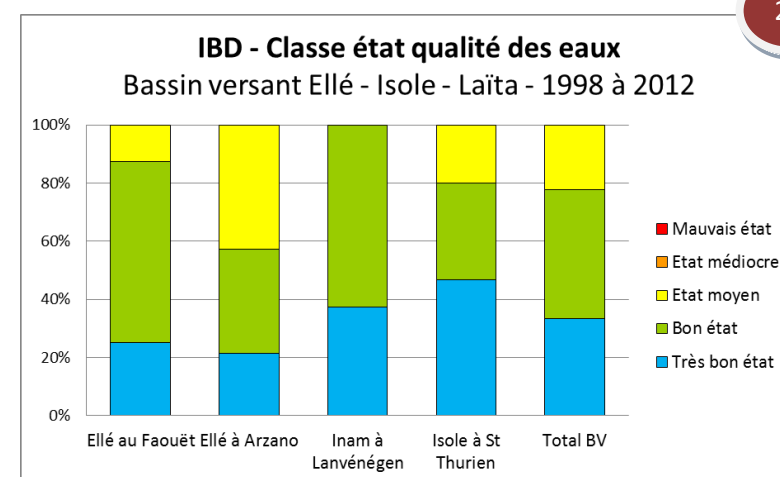
Sources et description des données :

IBD : étude qui repose sur l'examen d'algues microscopiques unicellulaires, les diatomées. Ces espèces sont capables de coloniser tous les biotopes aquatiques continentaux et sont très sensibles aux pollutions organiques, azotées et phosphorées. Elles permettent donc d'établir un bon diagnostic de la qualité biologique des eaux.

IBD	Classes de qualité - arrêté du 25 janvier 2010
Très bon état	$x \geq 16,5$
Bon état	$16,5 > x \geq 14$
Etat moyen	$14 > x \geq 10,5$
Etat médiocre	$10,5 > x \geq 6$
Mauvais état	$x < 6$

Indicateurs et évolution :

25



26

- L'état « moyen » est l'état de qualité IBD le plus mauvais rencontré sur le territoire : il est constaté uniquement avant 2007 (cf. figure 25).
- **L'Ellé à Arzano** : station globalement la plus défavorable du bassin versant avec un indice minimal de 10,8 en 2002 (cf. figure 26). Elle n'est pas descendue en dessous de la classe « bon état » depuis 2007.
- **L'Ellé au Fauët** : station de **moins bonne qualité en 2012**, c'est la seule classée en « bon état », les autres sont considérées en « très bon état ».
- **Chaque station a vu sa note de qualité s'améliorer légèrement entre 2011 et 2012.**

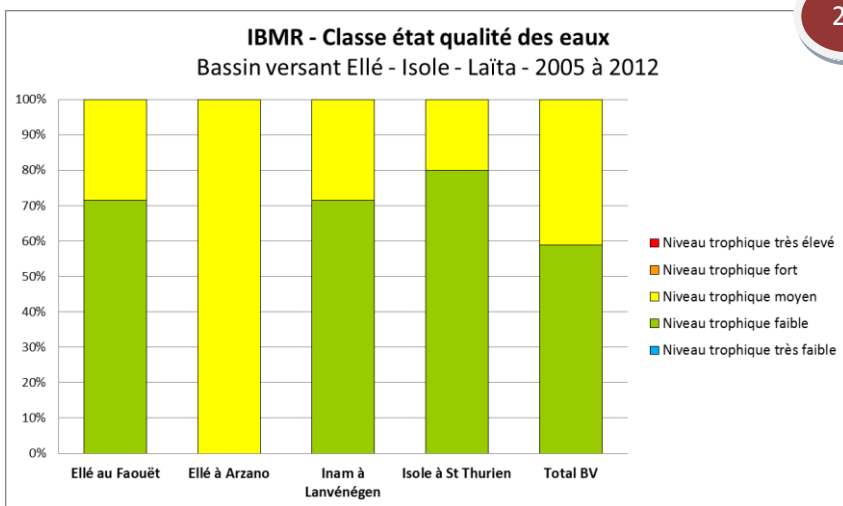
Indicateurs biologiques - IBMR

Sources et description des données :

IBMR : indicateur du niveau trophique global (charge en nutriments) utilisé pour évaluer la qualité biologique des cours d'eau. Il porte sur l'étude des macrophytes (végétaux aquatiques ou amphibiens visibles à l'œil nu) permettant d'établir le niveau trophique et le diagnostic de pollutions organiques et toxiques.

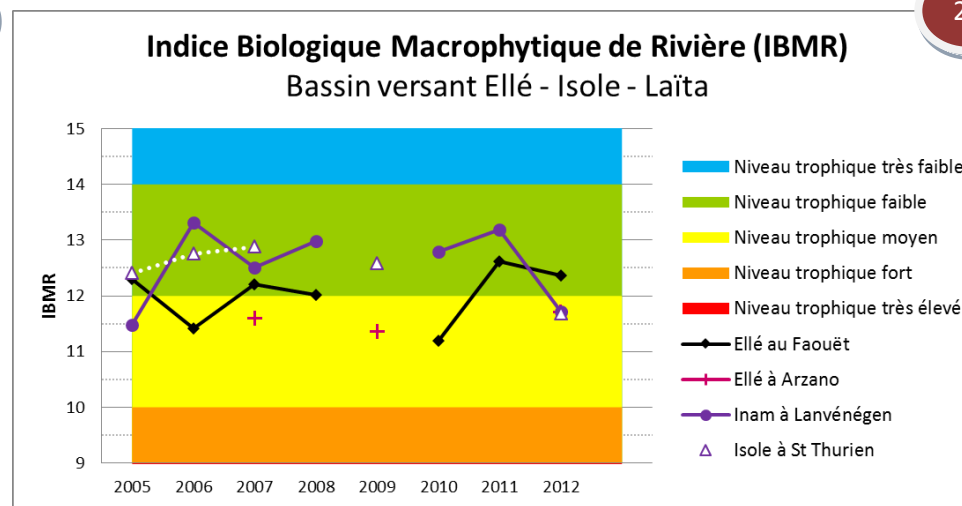
IBMR	Classe de qualité NF T90-395
Niveau trophique très faible	$x > 14$
Niveau trophique faible	$12 < x \leq 14$
Niveau trophique moyen	$10 < x \leq 12$
Niveau trophique fort	$8 < x \leq 10$
Niveau trophique très élevé	$x \leq 8$

Indicateurs et évolution :



27

Source SMEIL – Données OSUR



28

Source SMEIL – Données OSUR

- Les résultats de l'IBMR sur le bassin versant oscillent d'un niveau trophique faible (59%) à moyen (41%).
- La station la moins « chargée » en nutriments est : l'Isole à St Thurien, et la plus « chargée » est : l'Ellé à Arzano (cf. figure 27).
- Sur l'Ellé au Fauët, l'Inam à Lanvénegen et l'Isole à St-Thurien : on constate une nette augmentation du niveau trophique entre 2011 et 2012 (entre 2009 et 2012 pour l'Isole à St-Thurien). Les stations sur l'Isole et l'Inam passent même d'un niveau trophique « faible » à « moyen » (cf. figure 28).
- Le manque de données ne permet pas d'établir un suivi stabilisé sur l'ensemble des stations.

Indicateurs biologiques - IPR

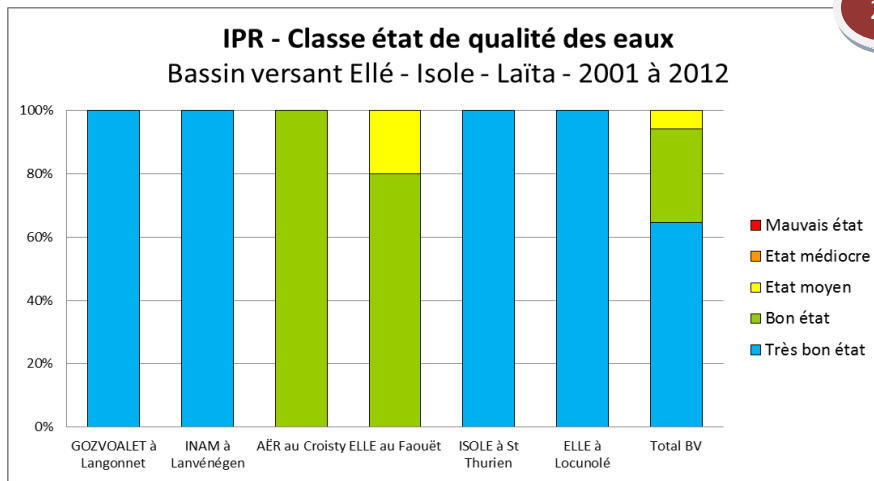
Sources et description des données :

IPR : indice qui consiste à mesurer l'écart entre la composition piscicole et le peuplement attendu en situation de référence. Il est sensible à la dégradation de la qualité de l'eau (pollution organique et eutrophisation), aux altérations morphologiques mais aussi aux modifications d'écoulements.

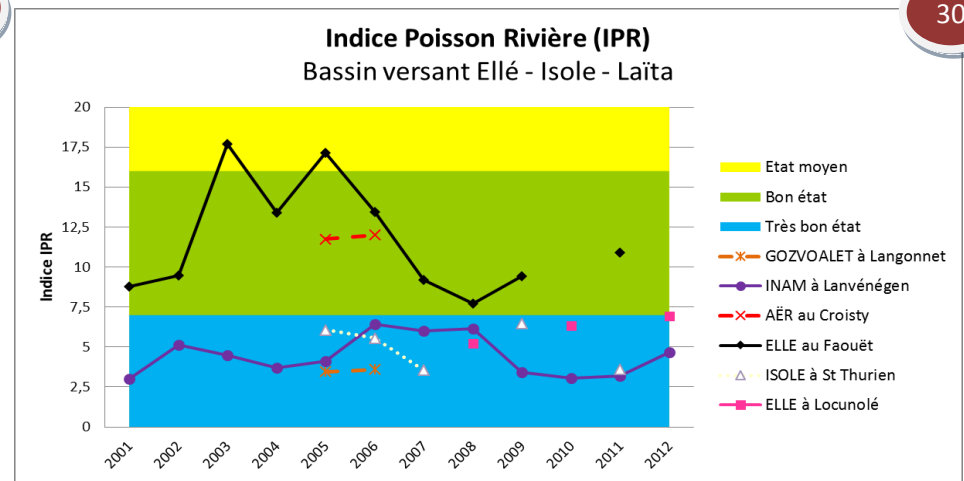
L'IPR sera bientôt remplacé par l'IPR⁺ qui prendra notamment en compte la biomasse et la taille des individus capturés.

IPR	Classes de qualité - arrêté du 25 janvier 2010
Très bon état	$x \leq 7$
Bon état	$7 < x \leq 16$
Etat moyen	$16 < x \leq 25$
Etat médiocre	$25 < x \leq 36$
Mauvais état	$x > 36$

Indicateurs et évolution :



Source SMEIL – Données OSUR



Source SMEIL – Données OSUR

- Sur le bassin versant, l'IPR présente une majorité de ses données classées en « très bon état » (65%) (cf. figure 29).
- L'Isole, l'Inam et le Gozvoalet sont classés en « très bon état » sur toute leur chronique, avec une amélioration marquée sur l'Isole (cf. figure 30).
- L'Ellé au Fauoët et l'Aër au Croisty ont une chronique globalement située en « bon état » (cf. figure 30).
- L'Ellé à Locunolé voit sa qualité se dégrader en passant de 2010 à 2012 d'un « très bon état » à un « bon état » (cf. figure 30).
- En 2012 : l'Ellé au Fauoët a l'IPR le plus mauvais connu depuis 2007 correspondant tout de même à un « bon état » (cf. figure 30).

Indicateurs d'abondance Poissons

Sources et description des données :

Un certain nombre de bassins constituent des axes de remontée importants pour les poissons migrateurs. Afin d'évaluer leur potentiel de production, des indices d'abondances peuvent être réalisés. Il s'agit de mesures directes par pêche électrique et comptage des juvéniles, qui vont permettre de corriger ou compléter les données piscicoles déjà existantes. Ces indices sont généralement exprimés en nombre d'individus pêchés par station.

Le protocole a été mis au point par Prévost et Baglinière (1993), inspirés de Crozier et Kennedy (1991).

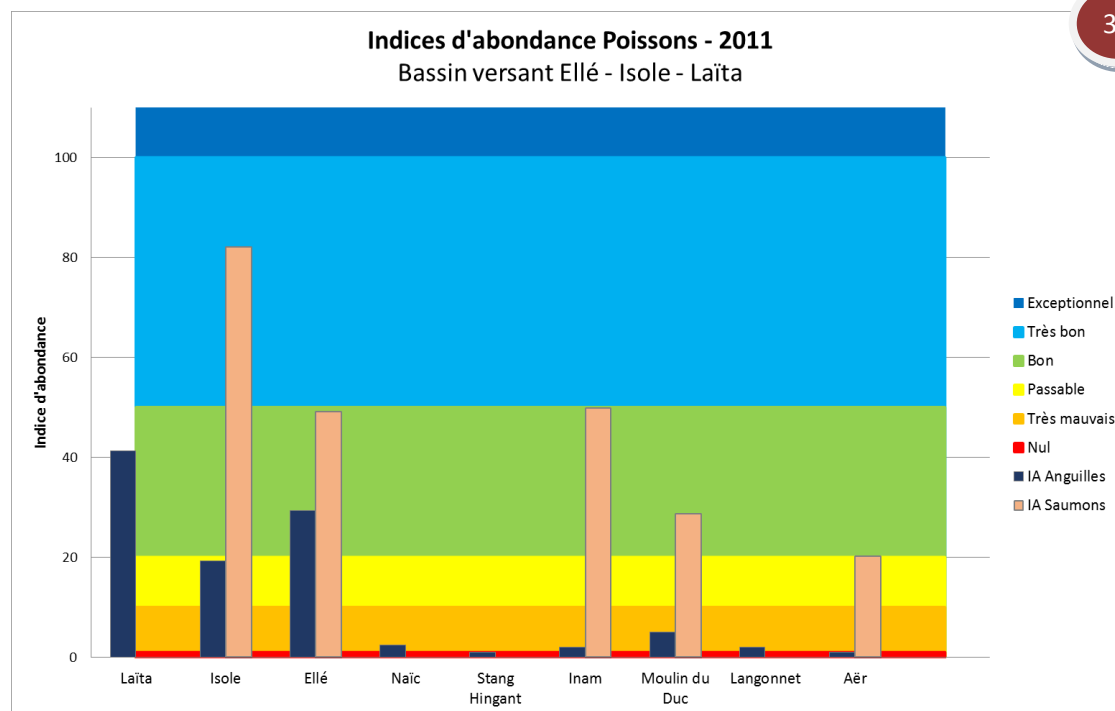
Le programme « poissons migrateurs » du Contrat de Projet 2007-2013 prévoit la mise en place d'un observatoire sur l'anguille européenne, le saumon atlantique et la lamproie marine sur le BV Ellé-Isole-Laïta. Cela passe notamment par un état des lieux de sa colonisation des bassins par pêches électriques.

Sources et description des données :Indices d'abondance Anguilles :

- Le peuplement d'anguilles n'avait pas encore fait l'objet de suivi spécifique jusqu'à 2011
- **44 stations** ont été échantillonnées : **27** sur le Morbihan et **17** dans le Finistère, répartis sur **l'Ellé, l'Isole et leurs affluents** (Inam, Aër,...)
- **Population d'anguilles assez faible** avec des densités moyennes sur les parties les plus aval du bassin, diminuant rapidement vers l'amont (cf. figure 31).

Indices d'abondance Saumons :

- Le peuplement de saumons est suivi depuis **2001** par les **FDPPMA29 et 56**
- **34 stations** ont été définies sur le **bassin versant de l'Ellé**
- **Population de saumons ne semblant pas en danger** sur ce bassin (cf. figure 30), expliquée en partie par le fait qu'il présente le **potentiel de production le plus important en Bretagne**



Source SMEIL – Données FDPPMA56

IBGN – Indice Biologique Global Normalisé :

- Toutes les stations classées en « **très bon état** » en 2012
- **Depuis 2005, toutes les stations sont en « très bon état »**, indice minimal de 17 sur l'Inam à Lanvénegen

IBD – Indice Biologique Diatomée :

- Toutes les stations classées en « **très bon état** » sauf l'Ellé au Faouët qui est en « bon état »
- Depuis 1998, on observe une tendance à l'amélioration

IBMR - Indice Biologique Macrophytique en Rivière :

- Résultats oscillant entre un **niveau trophique « faible » et « moyen »**
- Dégradation du milieu entre 2011 et 2012

IPR – Indice Poisson Rivière :

- **65%** des données en « **très bon état** »
- Stations en moins bon état : l'Ellé au Faouët et l'Ellé à Locunolé

Indicateurs d'abondance Poissons :

- **Faible population d'anguilles** (densités très faibles en amont)
- **Population de saumons ne semblant pas en danger** : potentiel de production le plus important en Bretagne (environ 20%)
- Populations d'anguilles plus fortes sur l'Ellé que sur l'Isole, et inversement pour les populations de saumons